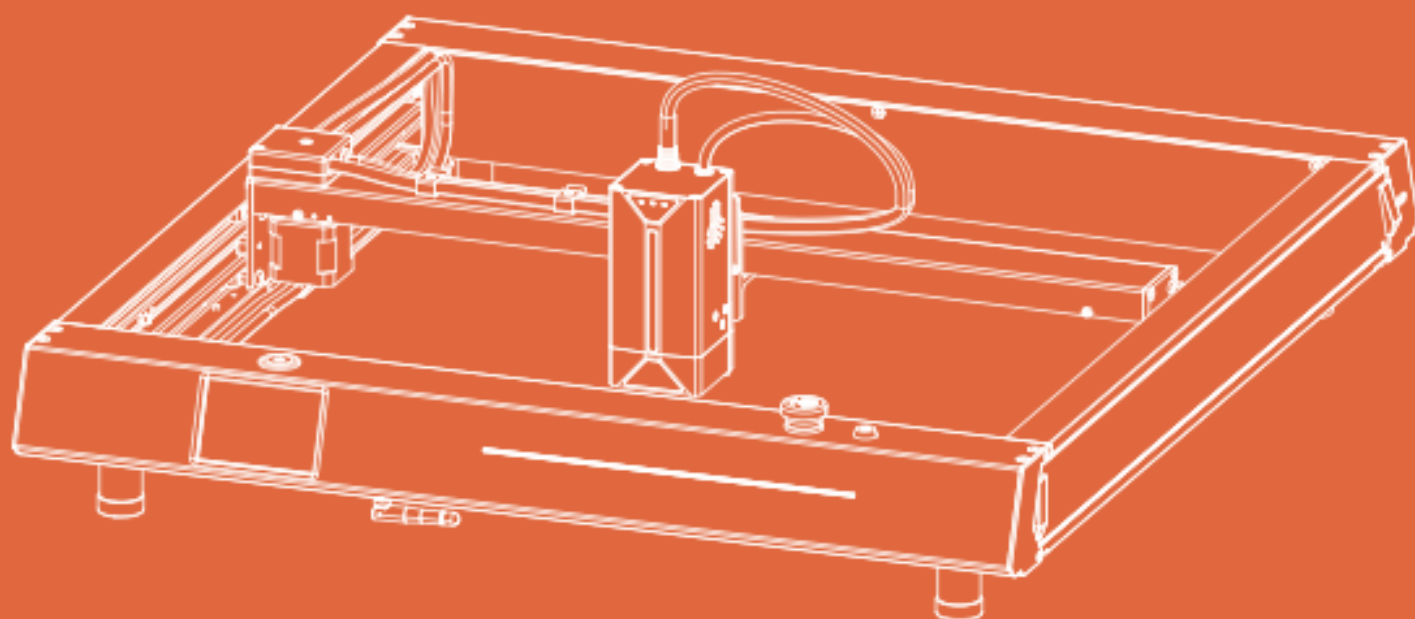


AlgoLaser Delta

RYCHLÝ NÁVOD

Laserový rytec



Než začnete, vždy si přečtěte pokyny.

OBSAH

01

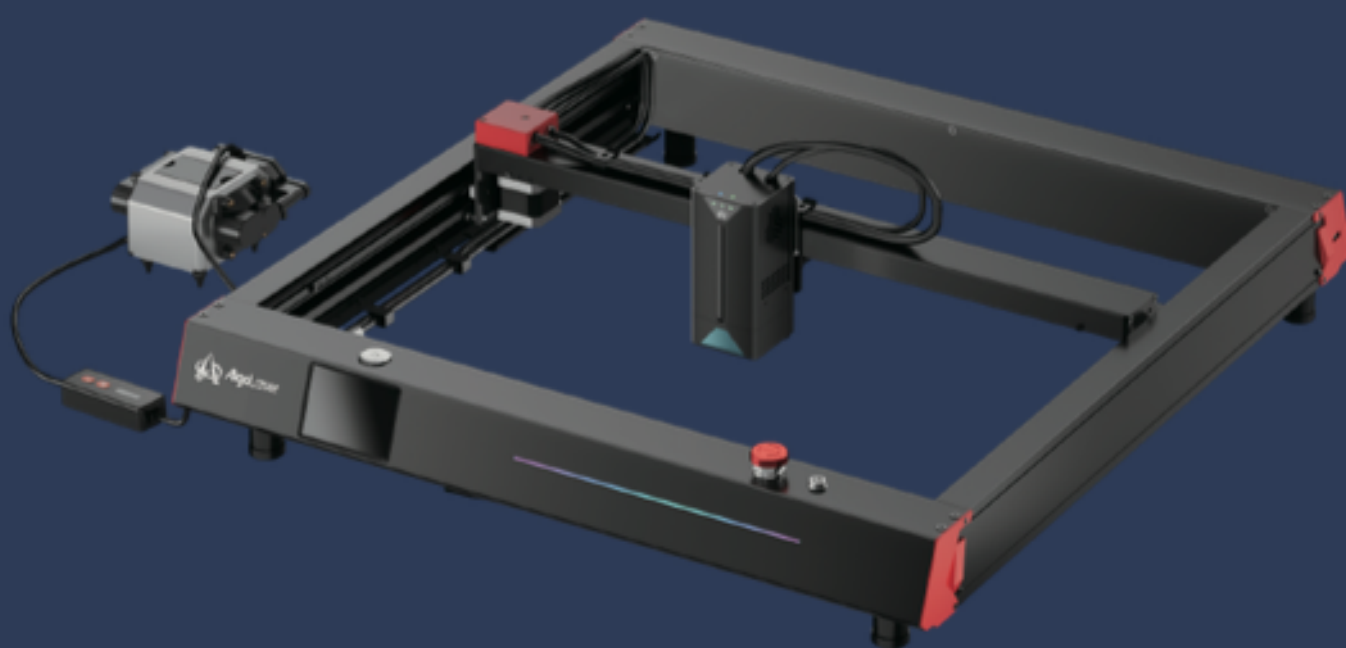
Než začneš

02

Montáž stroje

03

Jak používat



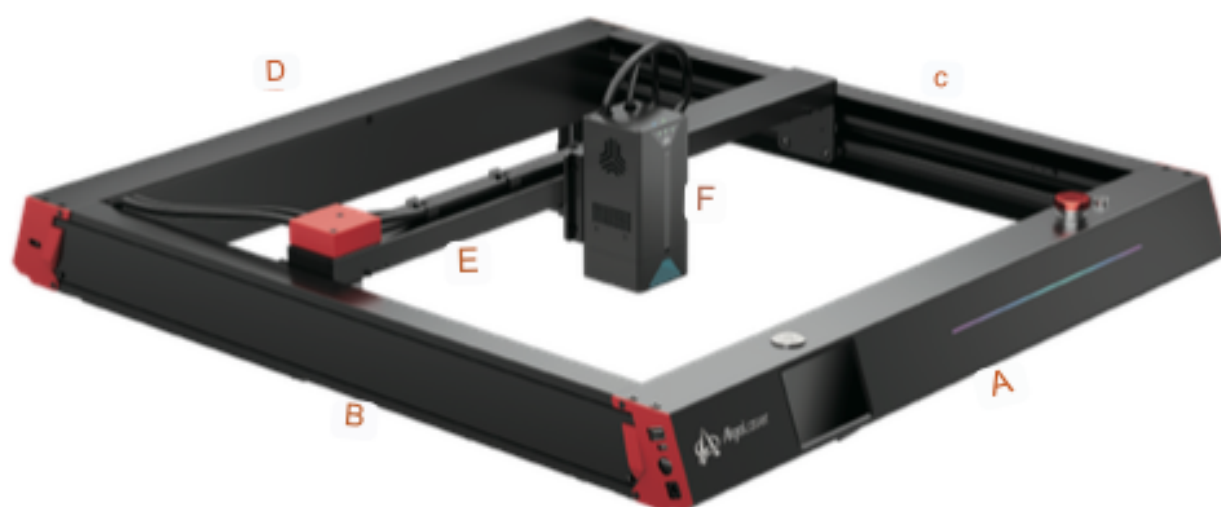
01

Než začneš



1.2 Seznam dílů

1.2.1 Stroj



A Přední sestava * 1

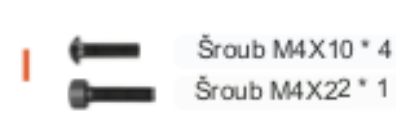
B Levá sestava osy Y * 1

C Sestava pravé osy Y * 1

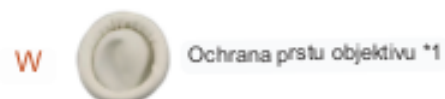
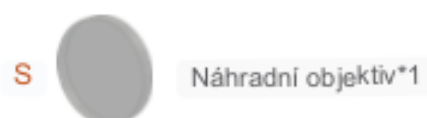
D Sestava zadního panelu * 1

E Sestava osy X * 1

F Laserový modul LB-20A * 1



1.2.2 Laserový modul



1.2.3 Spotřební materiál



Překližka *1
(340mm*220mm*3mm)



Akryl *1
(175 mm * 122,5 mm * 3 mm)



Kovová karta *3
(86 mm * 54 mm * 0,2 mm)

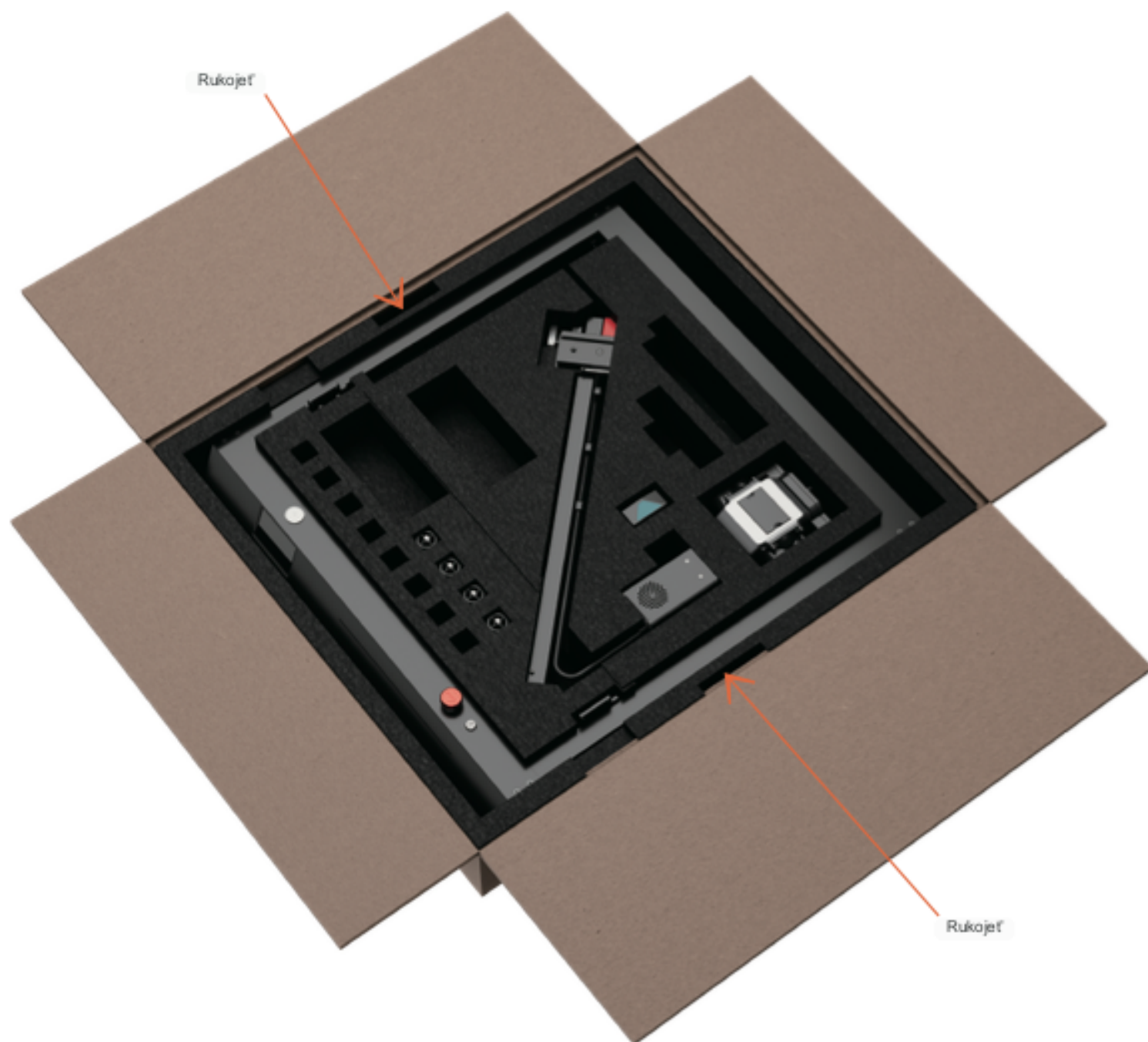
02

Montáž stroje





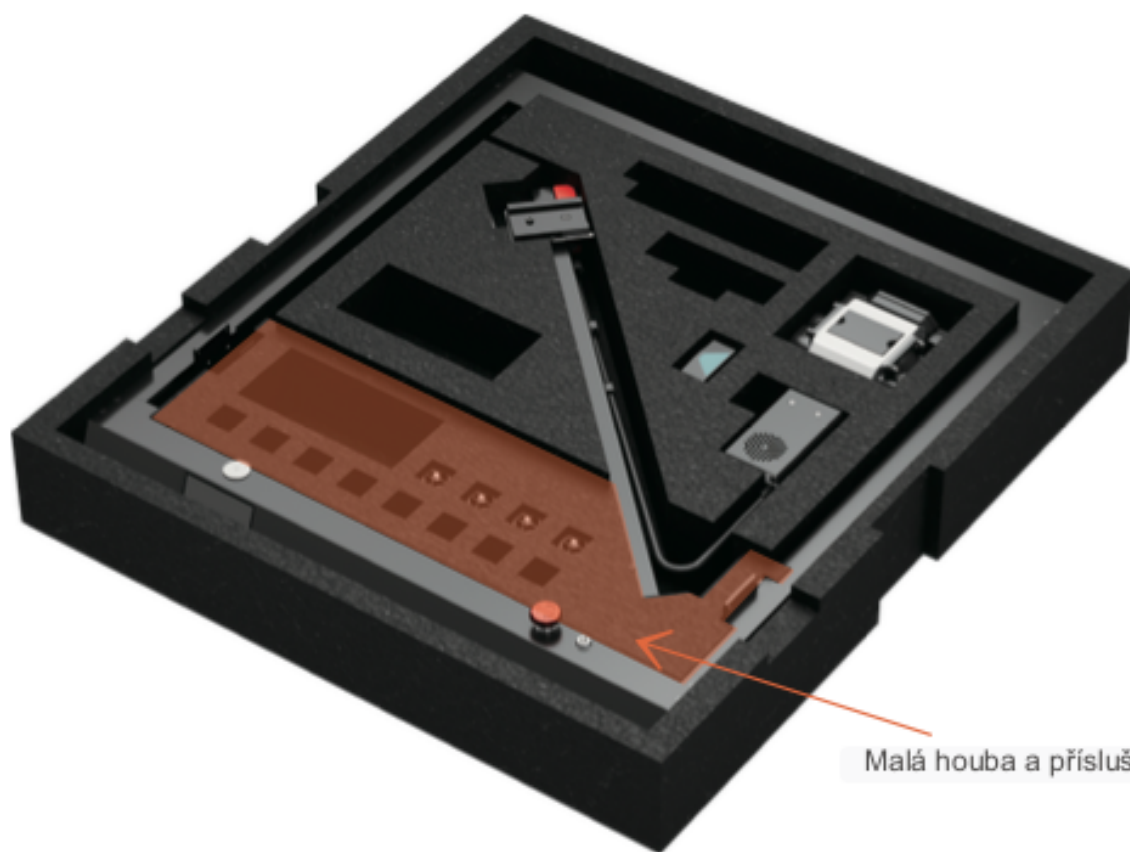
Odstraňte obal



Krok 1: Uchopte rukojeť a vyjměte pěnu z krabice. Vezměte prosím na vědomí, že stroj a pěna by měly být vyjmuty společně a nesmí se oddělovat.



Sestavte sestavu osy X



Malá houba a příslušenství

Krok 2: Vyměňte malou houbičku a její příslušenství z pěny.



Vyjměte laserový modul





Namontujte Air Assist

- ▶ **Pozor:** Modul by měl pracovat s fungujícím vzduchovým čerpadlem. Ujistěte se, že vzduchové čerpadlo běží, když modul pracuje.
- ▶ vyčistěte prosím čočku po každých 30 hodinách používání stroje nebo po dlouhé době nečinnosti, abyste zabránili zachycení laseru prachem na čočce.
- ▶ Sundejte čočku z Air Assist.
- ▶ K otření čočky použijte lékařský tampon a alkohol.

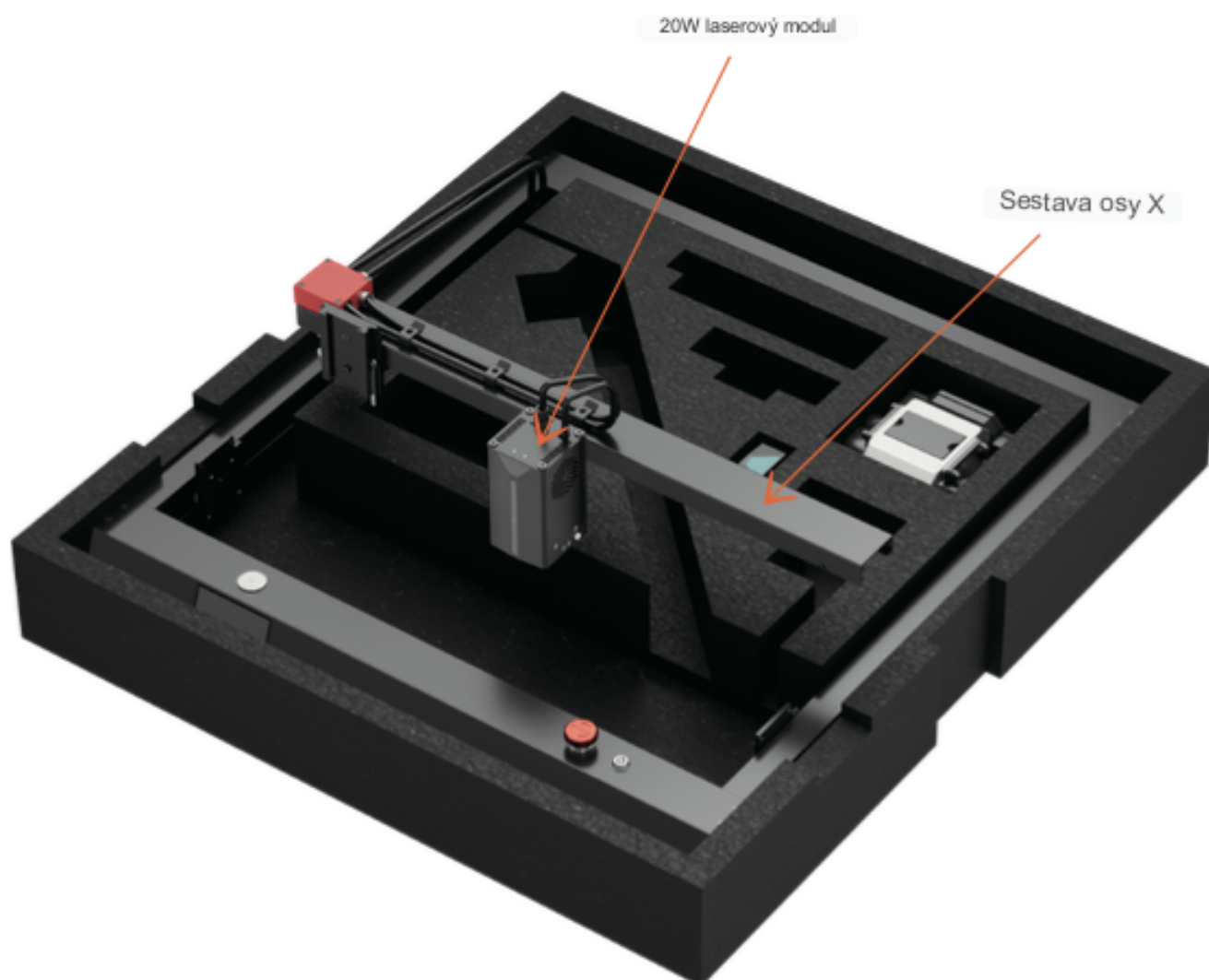


Montáž stroje



05/16

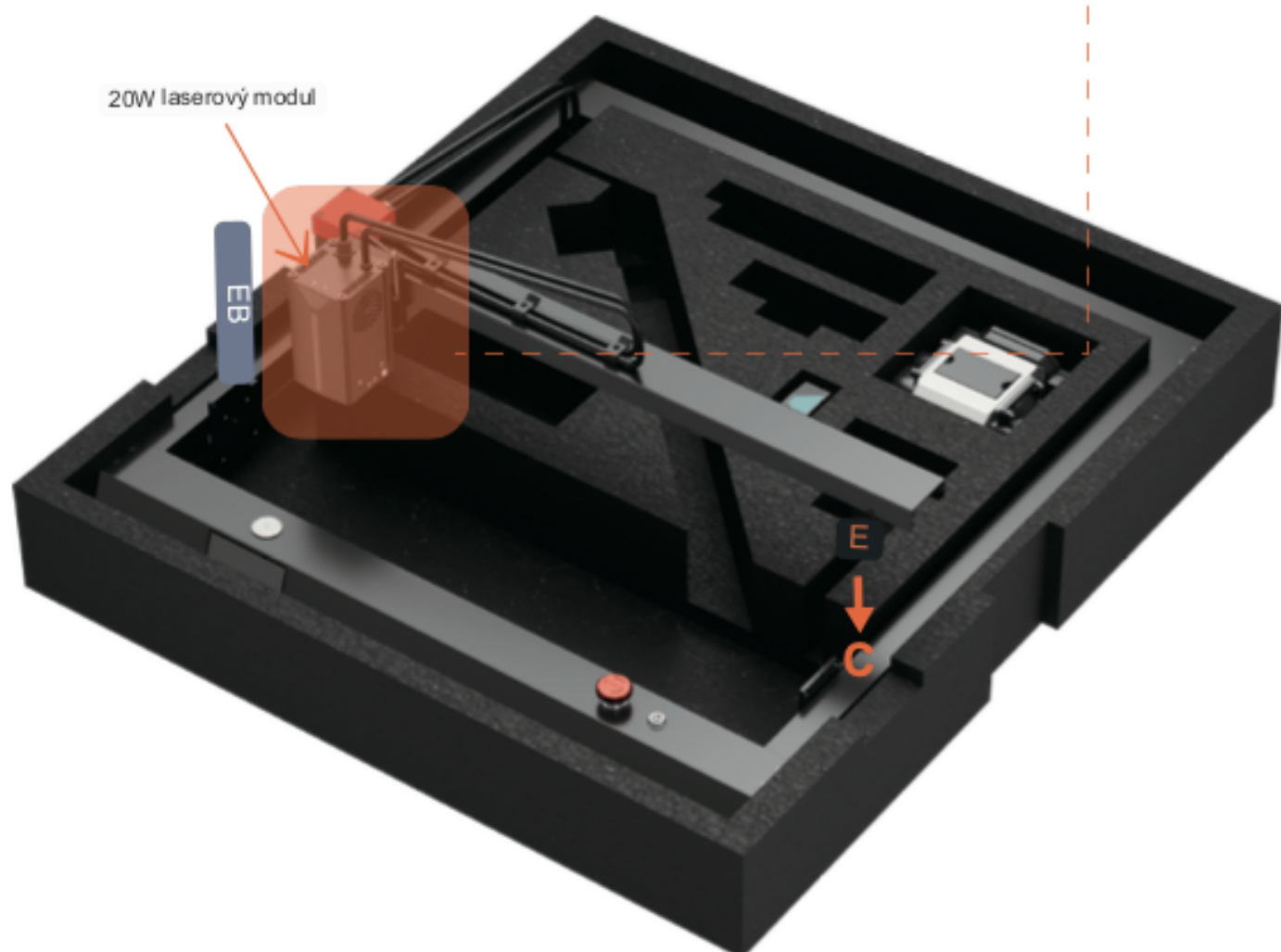
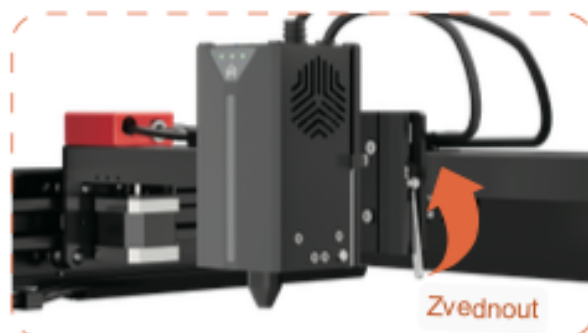
Namontujte laserový modul



Krok 5: Vyjměte sestavu osy X a namontujte na ni laserový modul.



Namontujte laserový modul

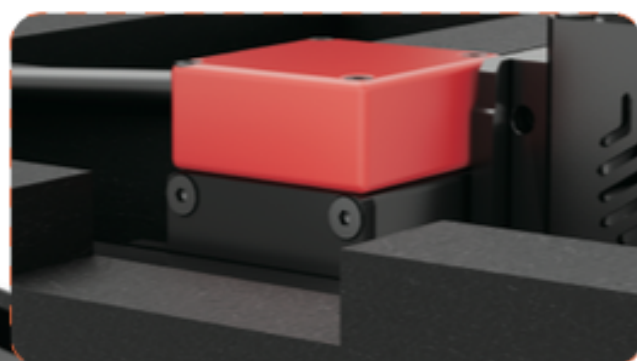


Krok 6: Vložte laserový modul do držáku shora a zvedněte páčku, ujistěte se, že je v kontaktu s magnetem pro bezpečné uchycení.

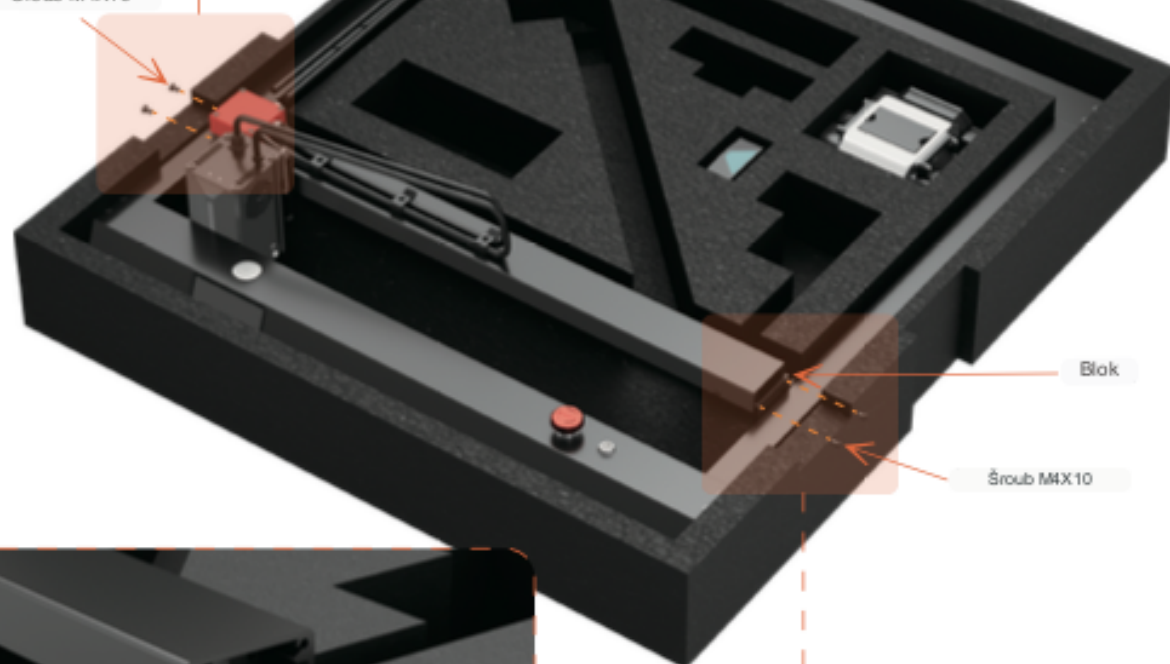


07/16

Sestavte sestavu osy X

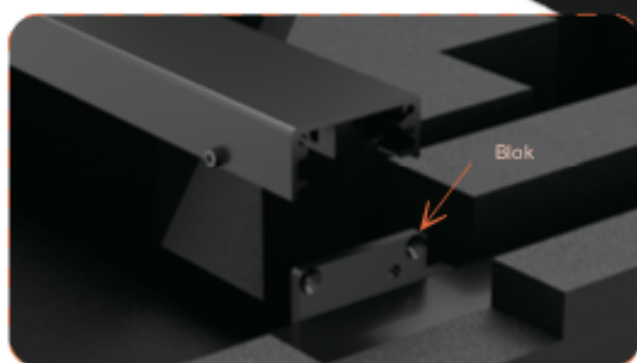


Šroub M4X10



Blok

Šroub M4X10



Blok

Krok 7: Umístěte sestavu osy X na horní část stroje. POZNÁMKA: Sestava osy X s koncem kabelové krabice by měla směřovat k sestavě levé osy Y. Poté nainstalujte konec s kabelovou krabicí sestavy osy X na blok levé sestavy osy Y pomocí 2 šroubů. Namontujte druhý konec sestavy osy X na blok pravé sestavy osy Y pomocí 2 šroubů.

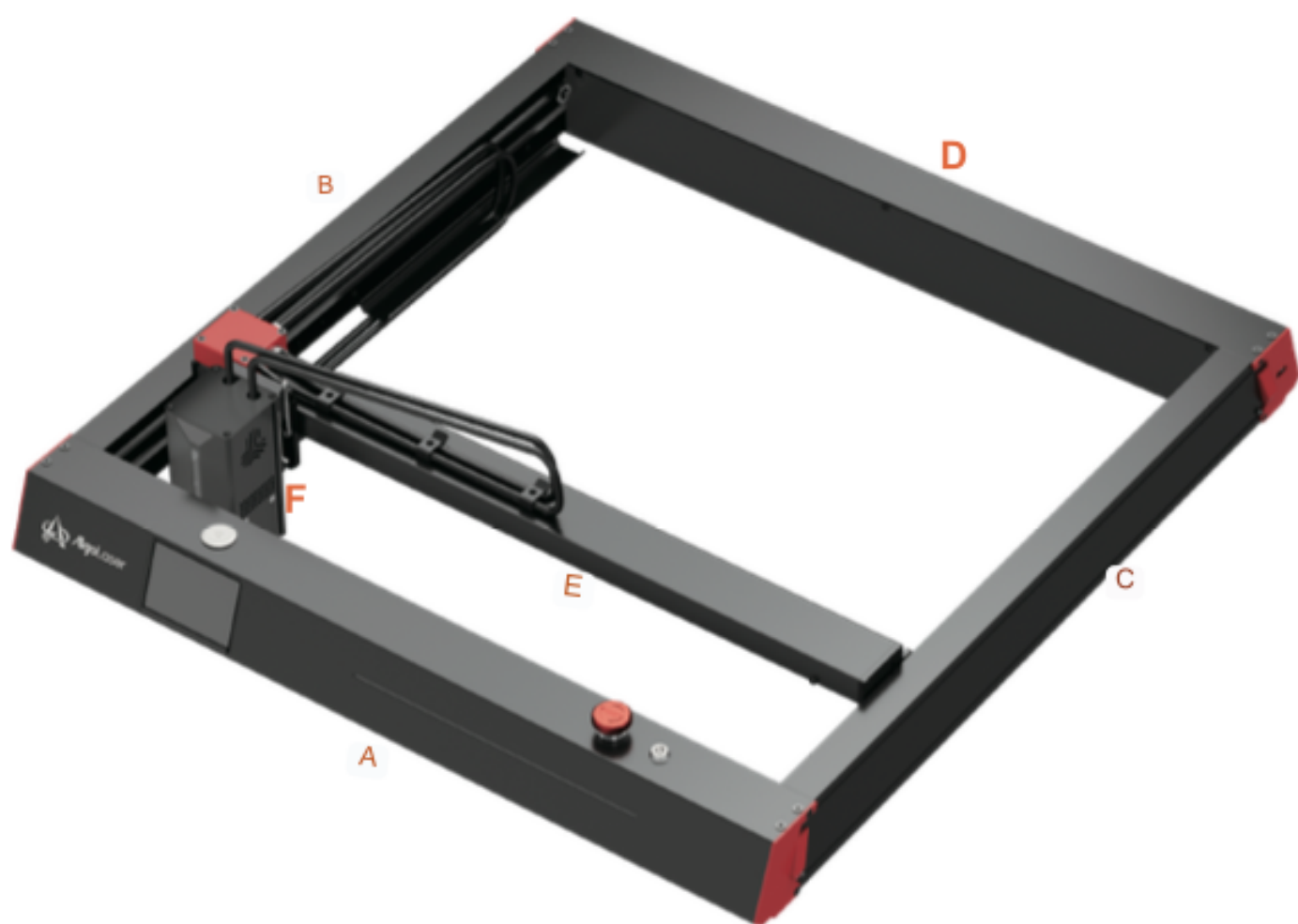
Typ šroubu: M4X10 Šroub

Montáž stroje

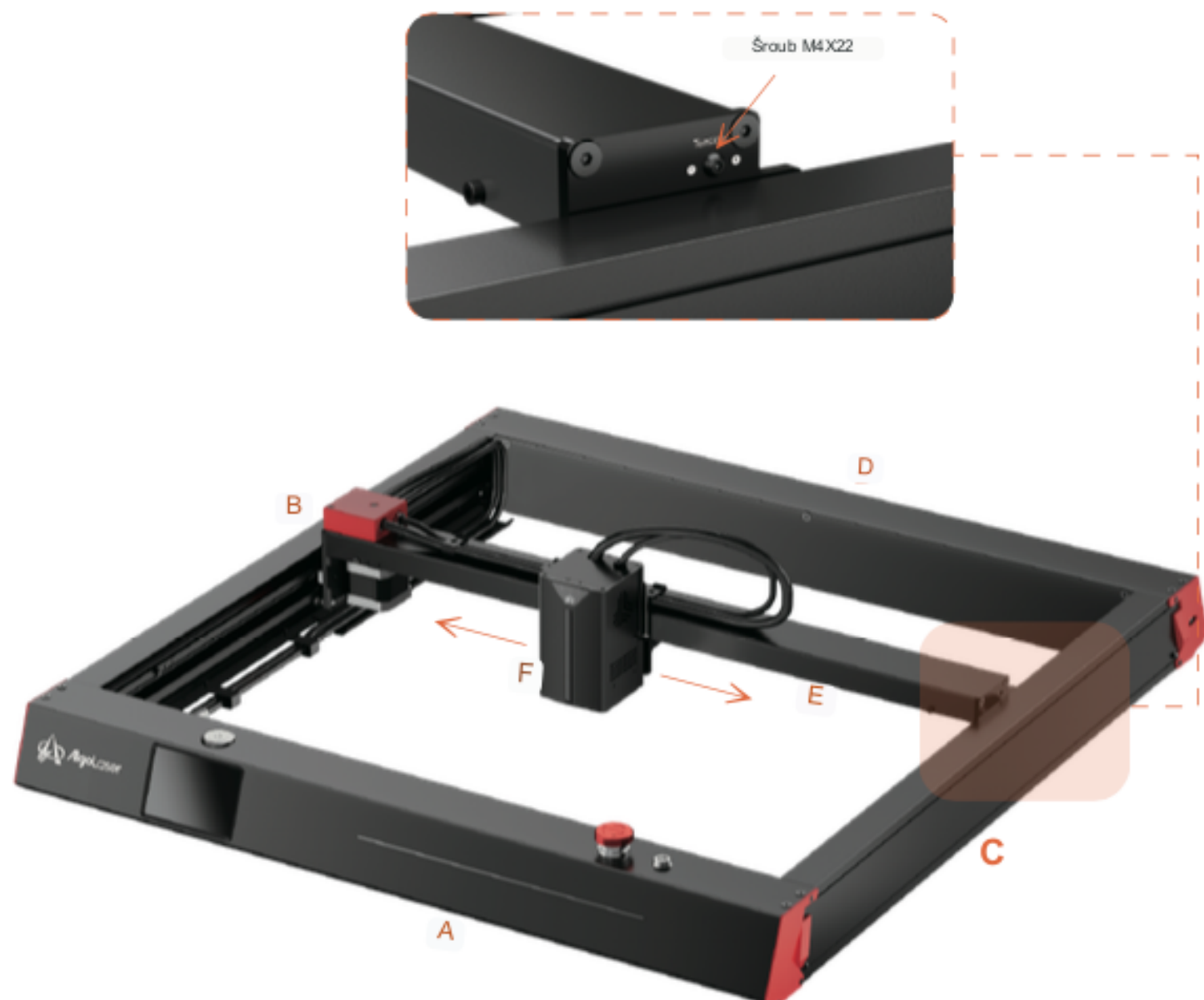


08/16

Vyjměte stroj



Utáhněte řemen

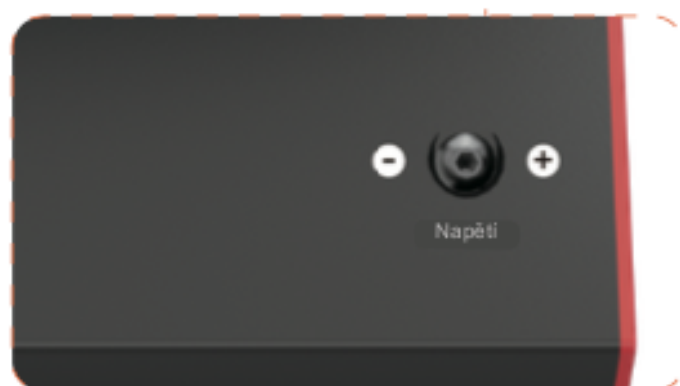
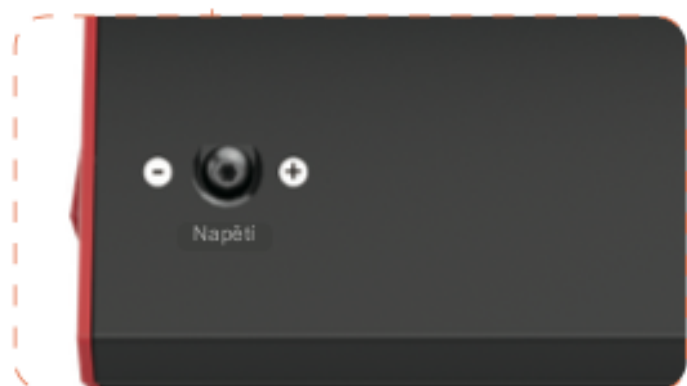
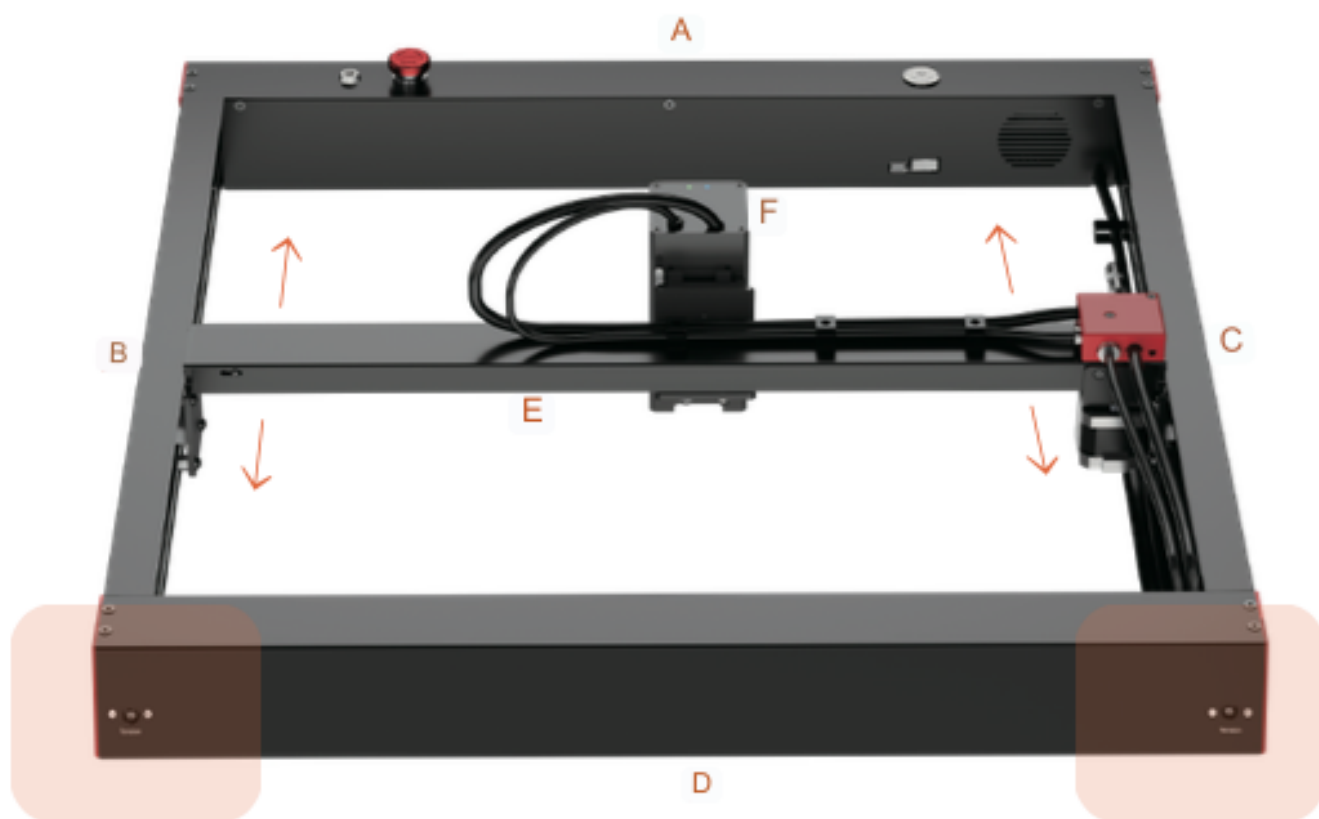


Krok 9: Nainstalujte šroub na E (sestava osy X) a šroub utáhněte, dokud nebude pás řádně utažen (to znamená, že se laserový modul může hladce pohybovat).

Typ šroubu: M4X22 Šroub



Upravte pás



Krok 10: Posuňte sestavu osy X a zajistěte hladký pohyb. Pokud neklouže hladce, upravte šroub.

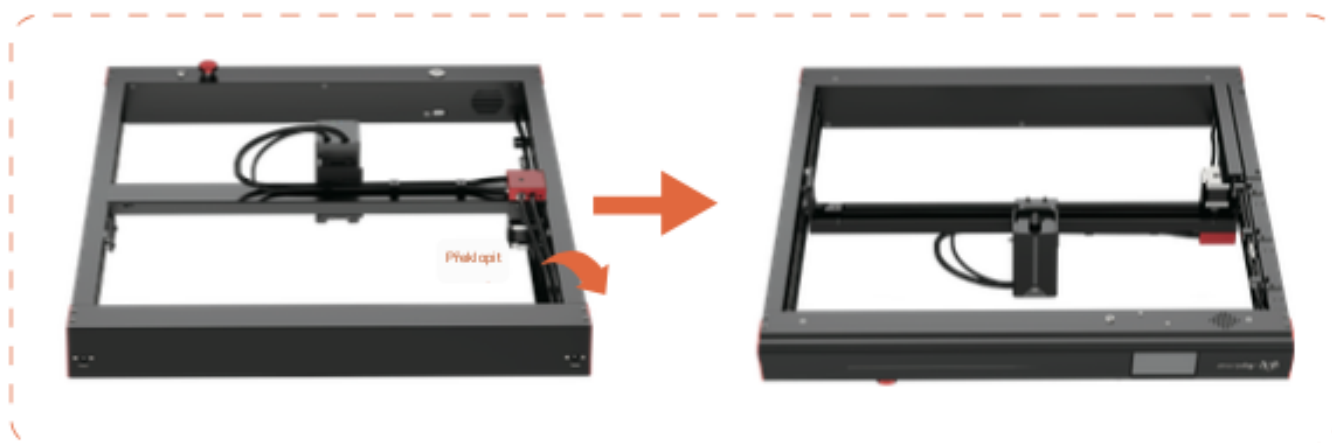
Otáčením šroubu ve směru "+" se řemen napíná, otáčením ve směru "-" se řemen uvolňuje.

Montáž stroje



16. 11

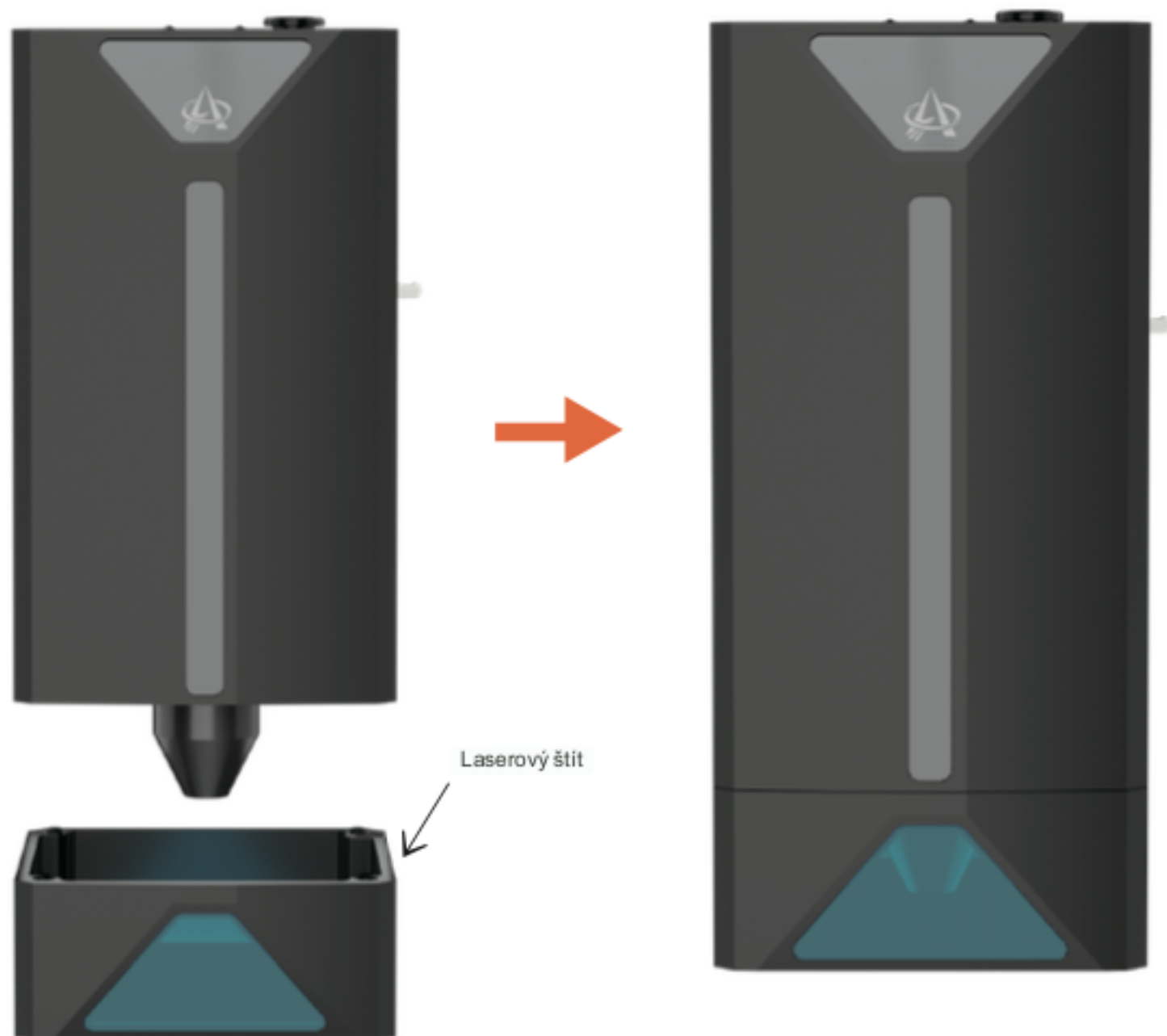
Překlopte stroj



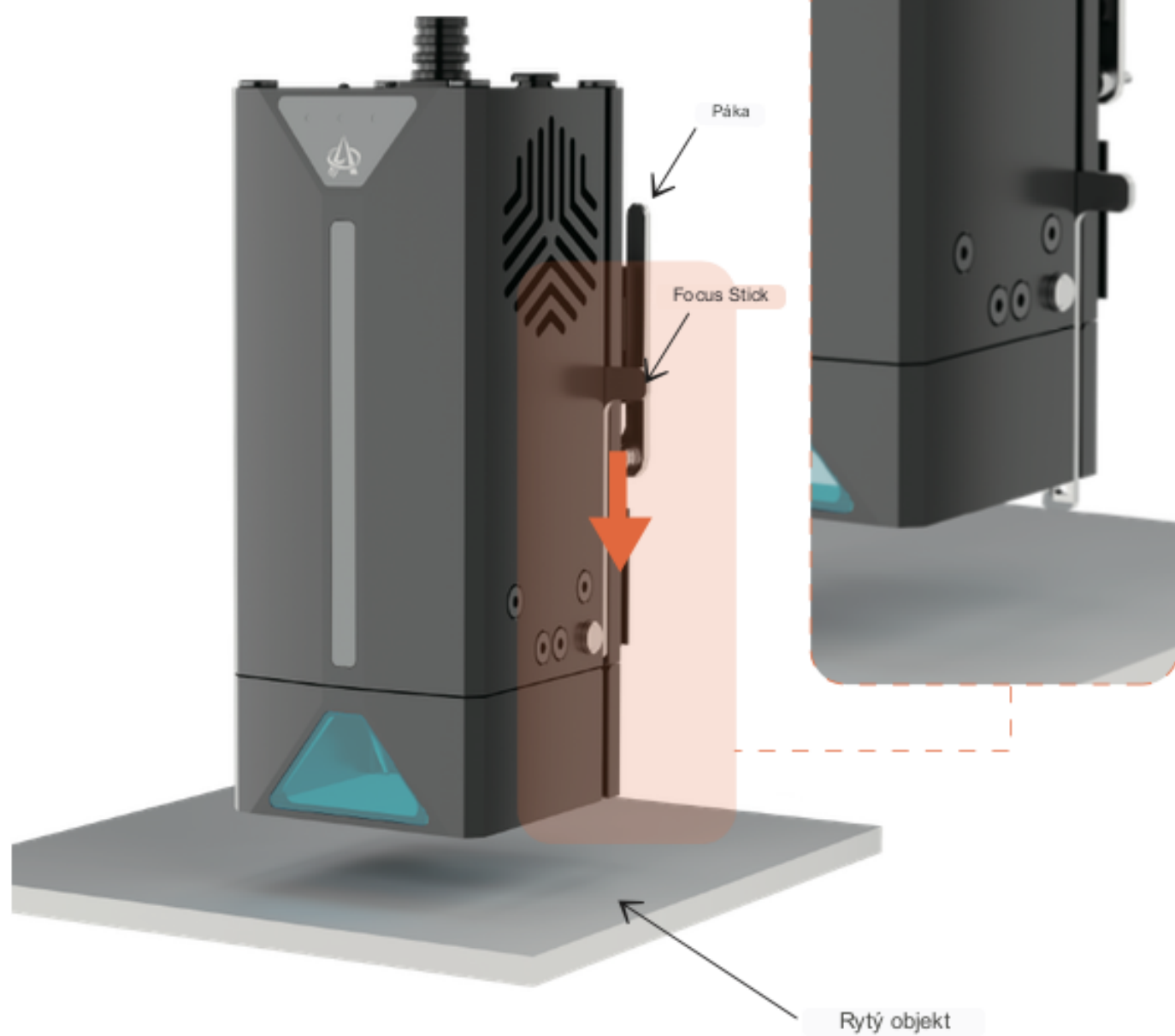
Krok 11: Otočte stroj vzhůru nohama a připevněte nožičky a antény ke spodní části.
Poté otočte stroj zpět a umístěte jej lícem nahoru.



Nainstalujte laserový štít



Krok 12: Připojte magnetickou stranu laserového štítu k laserovému modulu.



Krok 13: Umístěte rytý předmět a zatlačte Focus Stick dolů, abyste jej zafixovali.



Krok 14: Zatáhněte za páčku, nechte laserový modul pohybovat se dolů, dokud se Focus Stick nedotkne rytého předmětu, a poté páčku zvedněte, abyste laserový modul zafixovali.

Montáž stroje



15/16

Jak zaostřit



Krok 15: Po zaostření stiskněte malé tlačítko pro resetování Focus Stick, aby nedošlo k jeho poškození.

Montáž stroje



16/16

Kompletní

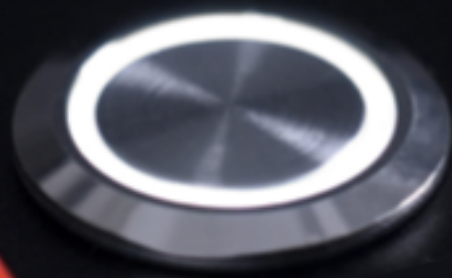


Krok 16: Kabel typu C na USB se používá k propojení počítače a stroje. Ujistěte se, že konec typu C je zapojen do laserového stroje, zatímco konec USB je zapojen do počítače.

03

Jak používat

Fotosenzitivní epilepsie.
zásadně vyvolat záchvaty nebo
s odborníkem na péči, pokud jste
by adjustment errors.
adjustment errors.
adjustment errors.



Napájení



? AOP >

PROTI



vyřít



Nastavení


Los Angeles

3.1 Popis stavu stroje

Stát	Fungovat	Jev	Výsledek
Zapnutí	Stiskněte a podržte tlačítko napájení déle než 500 ms.	Bílá LED dioda přejde ze slabé do jasné a světelné pásy se postupně rozsvěcují od středu k oběma stranám.	Stroj je nyní zapnutý a rychle hledá svůj nulový bod.
Vypnout	Metoda 1: Stiskněte a podržte tlačítko napájení déle než 3000 ms (3 sekundy). Metoda 2: Na domovské obrazovce vyberte v levém dolním rohu možnost „Vypnout“.	Bílá LED dioda přejde z jasné do slabé a světelné pásy budou postupně slábnout z obou stran směrem ke středu.	Stroj se vypne a všechny operace se zastaví.
Pohotovostní	Stroj je zapnutý a v klidovém stavu.	Bílá LED neustále svítí a světelné pásy zobrazují barevný a dýchající vzor.	Stroj je v pohotovostním režimu, připraven k provozu.
V provozu	Stroj je zapnutý a v provozním stavu.	Azurově modrá LED svítí neustále a světelné proužky mají světle modré pozadí se zeleným pruhem průběhu indukujícím průběh gravírování.	Stroj je ve stavu zpracování a aktivně pracuje na úkolech gravírování.
Indikátor poruchy	Na stroji došlo k poruše a nemůže provést gravírovací pohyb.	LED neukazuje žádnou změnu a světelné proužky pomalu blikají žlutě, doprovázené zvukem <di,du>.	Stroj nemůže pokračovat v gravírování. Indukující poruchu.
Zpětná vazba obrazovky	Pomocí obrazovky.	Po klepnutí na obrazovku vydá zvuk <di>.	Obrazovka poskytuje zpětnou vazbu a naviguje k odpovídajícím informacím.

3.2 Jak připojit stroj k počítači

- Nainstalujte ovladač: Před instalací ovladače počítače zapněte zařízení a připojte jej k počítači pomocí kabelu USB. Poté vyberte příslušný soubor ovladače podle systému vašeho počítače a pokračujte v instalaci.

Počítačový systém	Soubor ovladače	Poznámky
WIN 7/WIN 8	 zadig-2.5.exe	Chcete-li nainstalovat tento ovladač, musí být stroj v zapnutém stavu a připojen k počítači přes USB, aby mohla instalace pokračovat.
VYHRAJTE 10/VYHRAJTE 11	Není nutná žádná instalace	
Mac	Není nutná žádná instalace	

- Chcete-li zkontrolovat instalaci ovladače, postupujte

① takto: Najděte v počítači Správce zařízení.

2 Přejděte do sekce Porty.

3 Odpojte kabel USB od počítače.

4 Všimněte si, že nový sériový port zmizí ze sekce Porty.

5 Znovu připojte kabel USB.

⑥ Ověřte, že se objevil nový sériový port indikující úspěšnou instalaci ovladače.



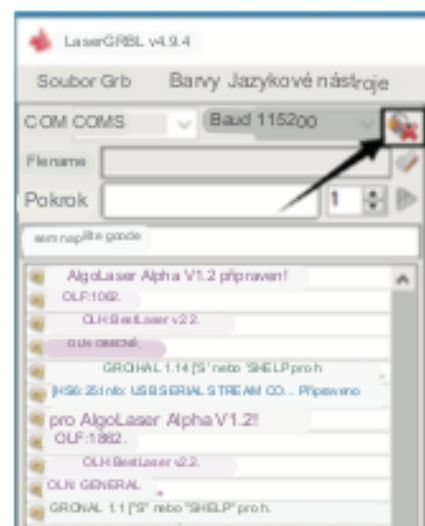
- Připojení stroje:

① Spustíte software LaserGRBL/LightBurn.

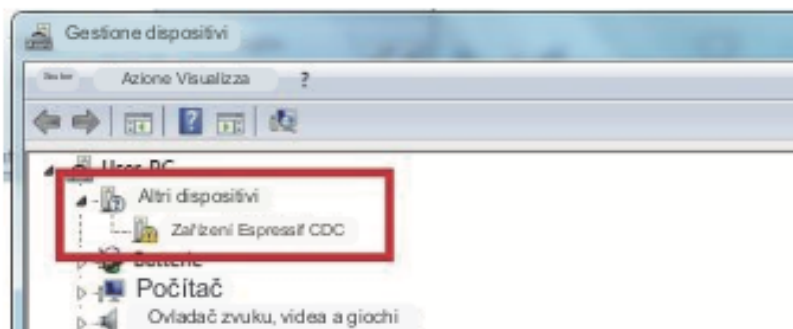
2 Vyberte port COM, který odpovídá portu uvedenému ve druhém kroku procesu instalace.

3 Klikněte na tlačítko "Připojit".

4 Pokud se v příkazovém poli objeví uvítací zpráva, znamená to úspěšné připojení.



Při řešení problémů s ovladači ve Windows 7/8 můžete postupovat podle těchto kroků Řešení problémů s ovladači na ESP MCU Espressif CDC Device Error (Platí pro WINDOWS 7/8)



- Klikněte na odkaz ke stažení pro stažení souboru: Zadig-2.5.exe

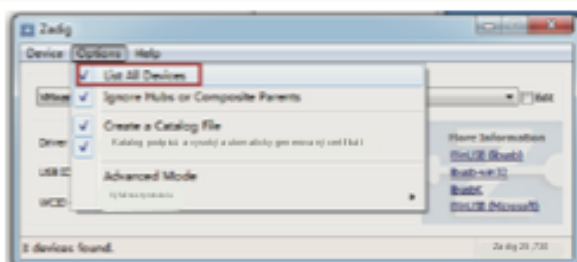


Zadig-2.5.exe

Ke stažení: <https://zadig.akeo.ie/>

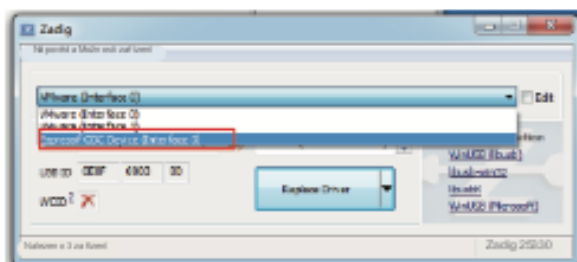
- Po dokončení stahování spusťte aplikaci s právy správce.

- Po otevření vyberte možnost Zobrazit všechna zařízení v nabídce Možnosti.



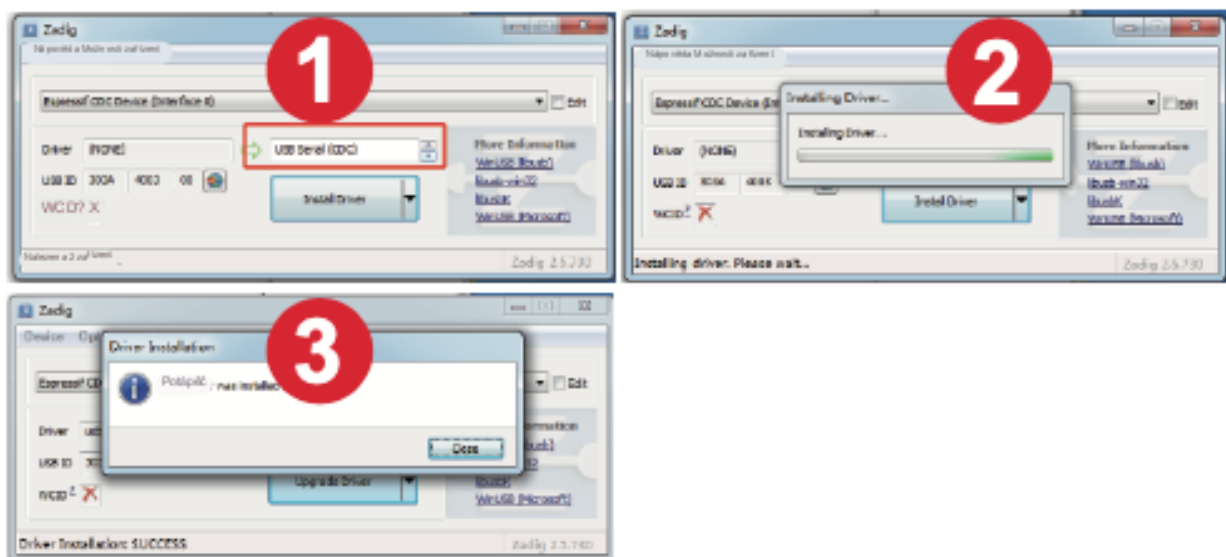
Počkejte na obnovení

- Vyberte Espressif CDC Device (Interface 0) z rozevřacího seznamu.

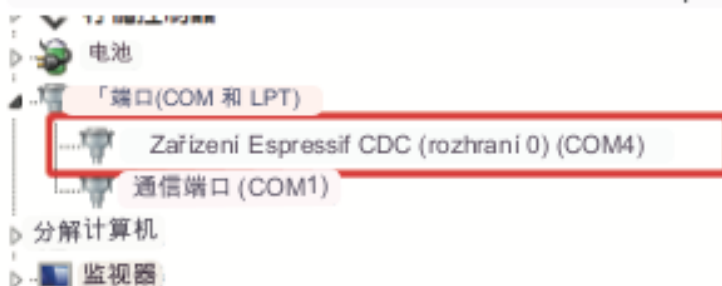


- Vyberte USB Serial (CDC) ze seznamu dostupných ovladačů.

Klepněte na tlačítko Instalovat ovladač a počkejte na dokončení instalace.

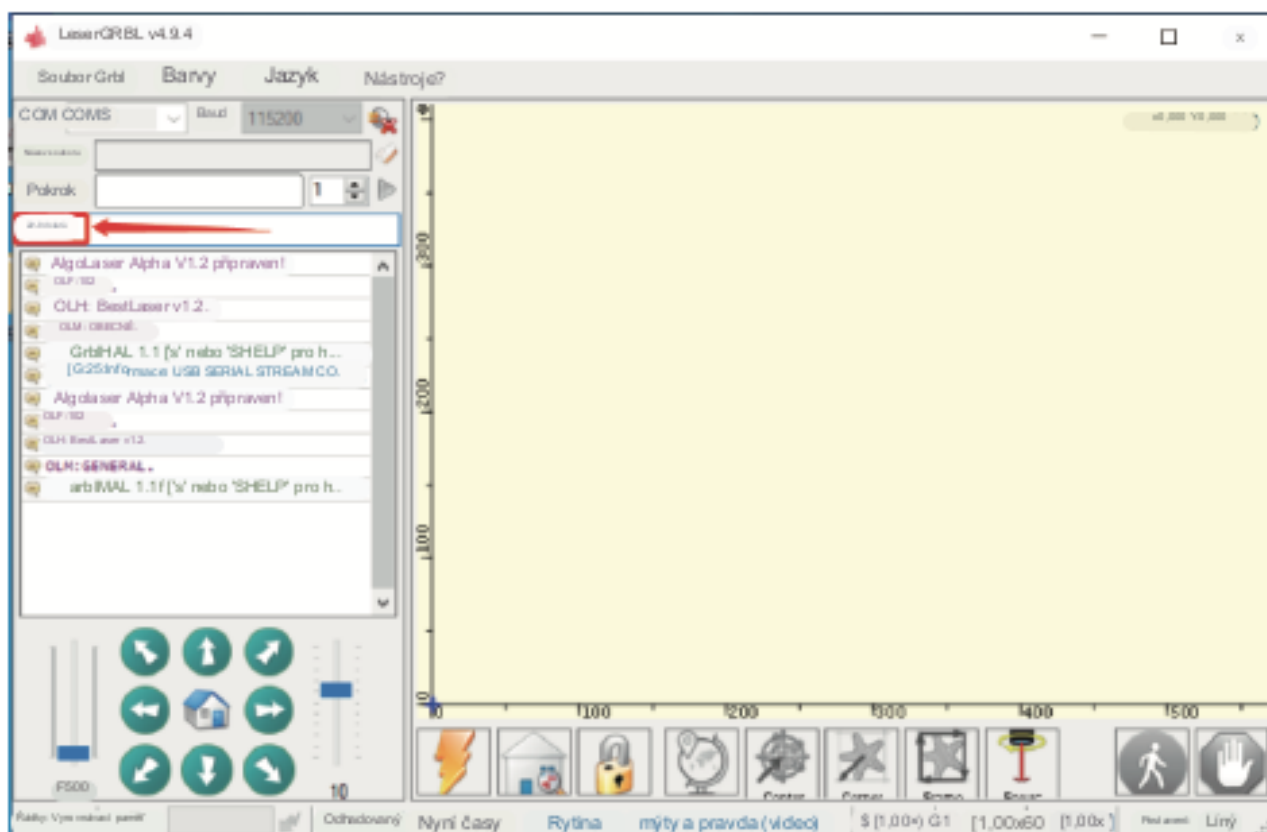


- Až budete hotovi, můžete software Zadig zavřít.
- Port New Espressif CDC Device (Interface 0) (COM X) ve Správci zařízení.
Poznámka: Číslo COM se může ve vašem počítači lišit.

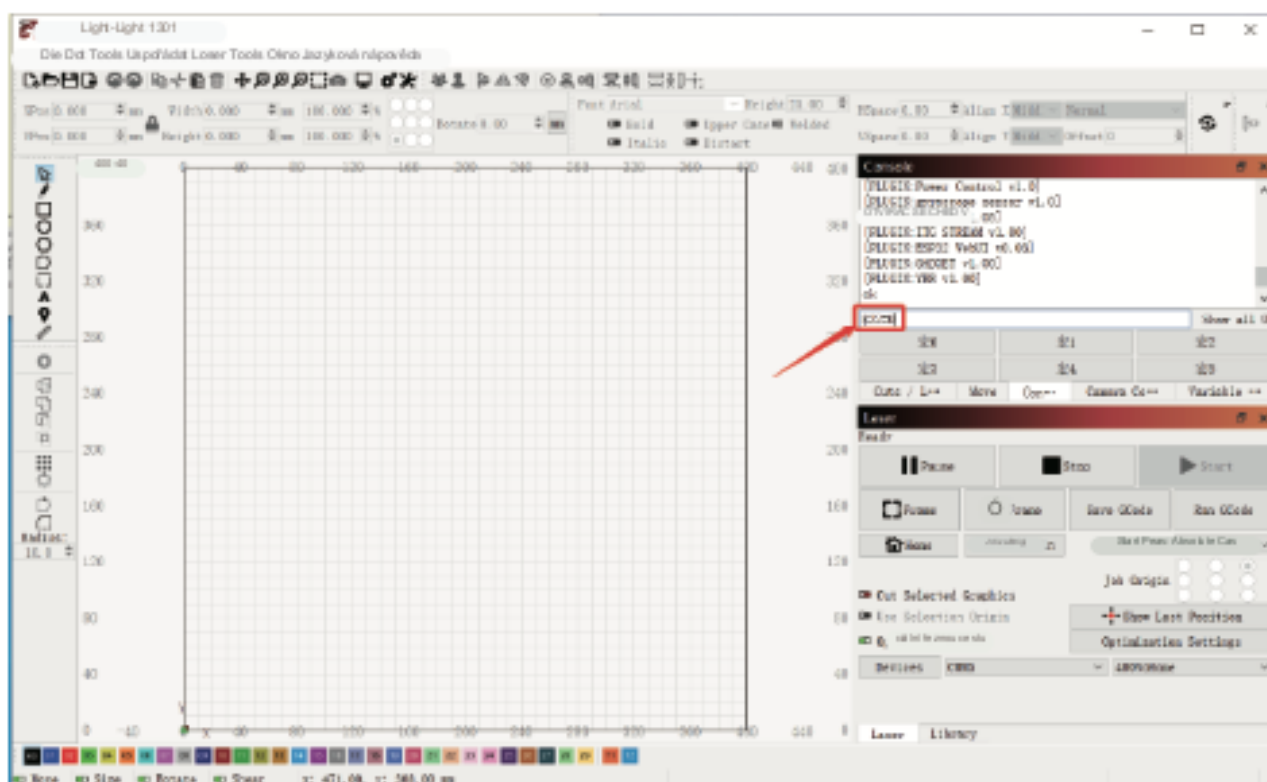


3.3 Připojení YRR/YRC -- Popis operace

- Připojení: Odpojte kabel motoru osy Y od motoru osy Y a připojte jej k odpovídajícímu konektoru motoru YRR/YRC.
 - Připojte ovládací terminál: K připojení počítače použijte USB nebo jiný způsob.
 - LaserGRBL: Odešlete „\$22=0“ do pole „Sem zadejte gcode“.

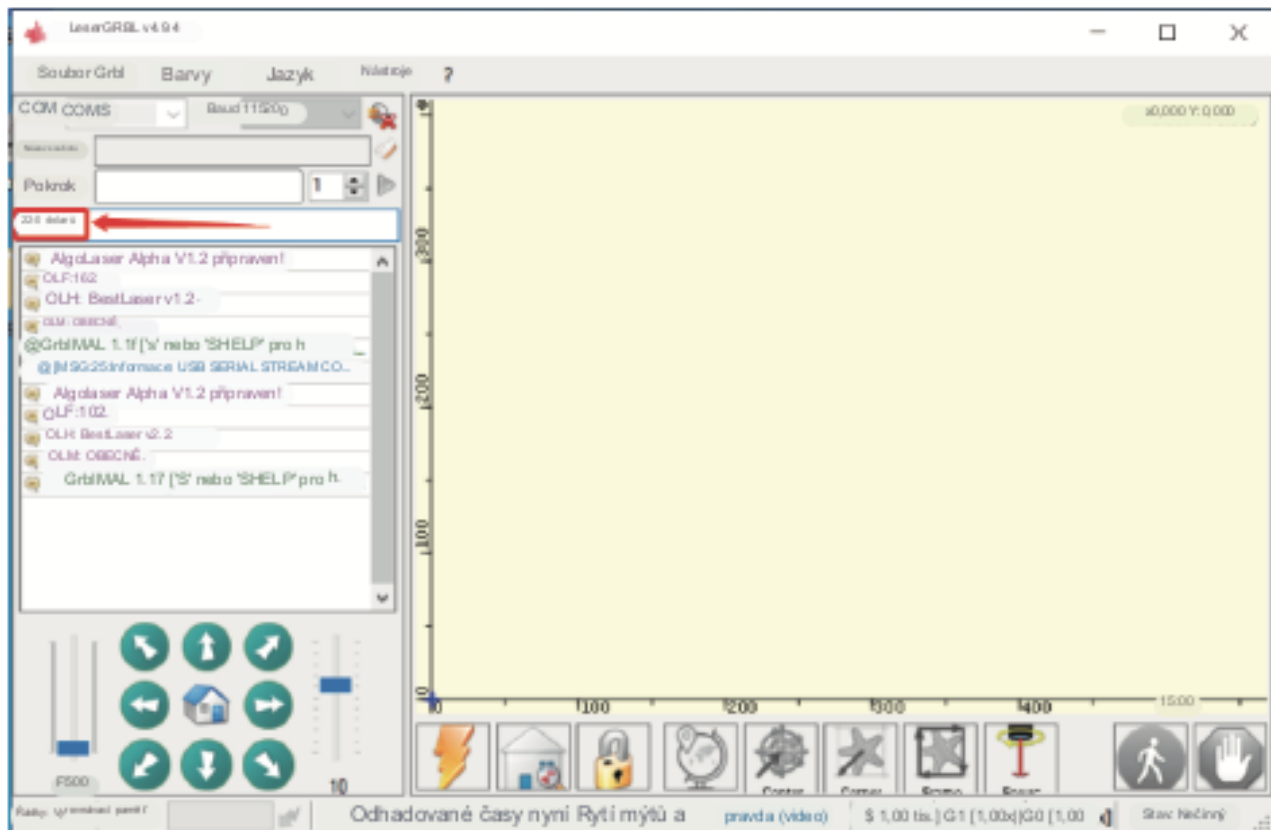


- LightBurn: Odešlete příkaz "\$22=0" do pole "(Sem zadejte příkazy)".

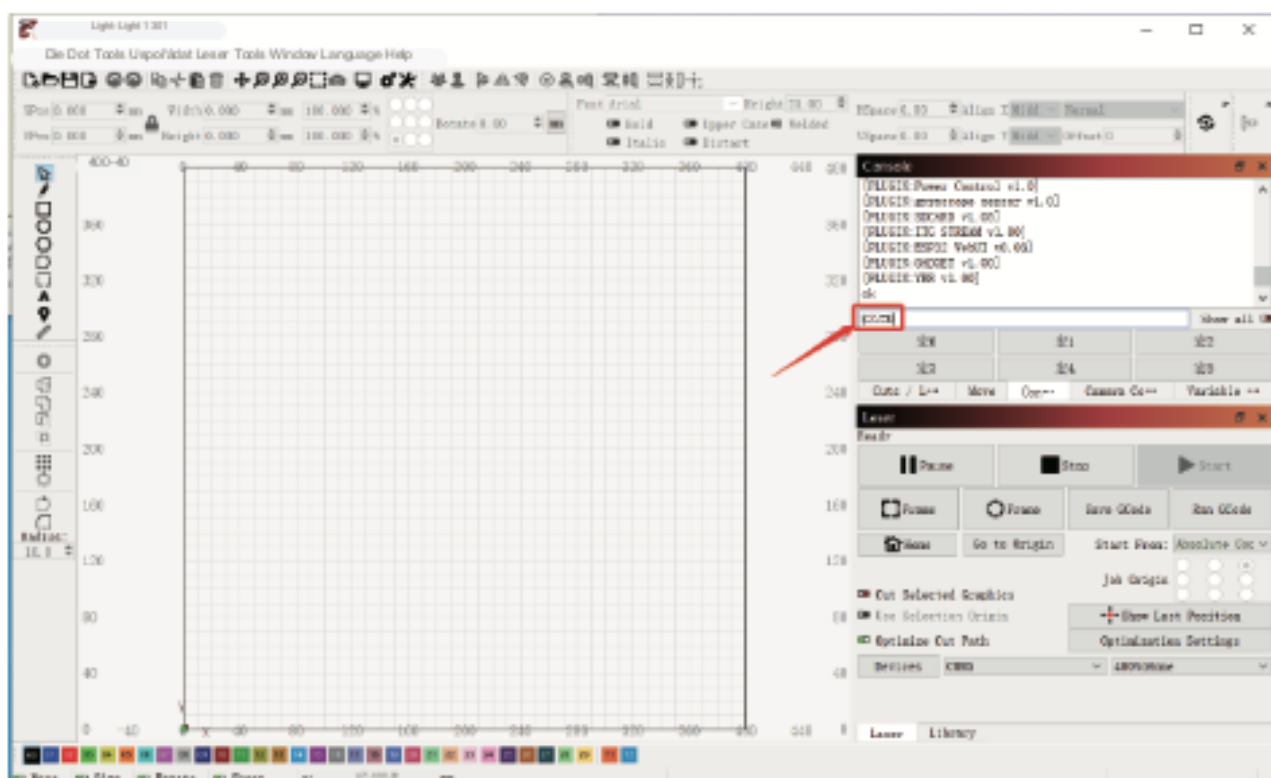


3.4 Připojení YRR/YRC -- Popis operace

- Připojení: Odpojte kabel motoru osy Y od motoru osy Y a připojte jej k odpovídajícímu konektoru motoru YRR/YRC.
- Připojte ovládací terminál: K připojení počítače použijte USB nebo jiný způsob.
- LaserGRBL: Odešlete „\$22=0“ do pole „Sem zadejte gcode“.

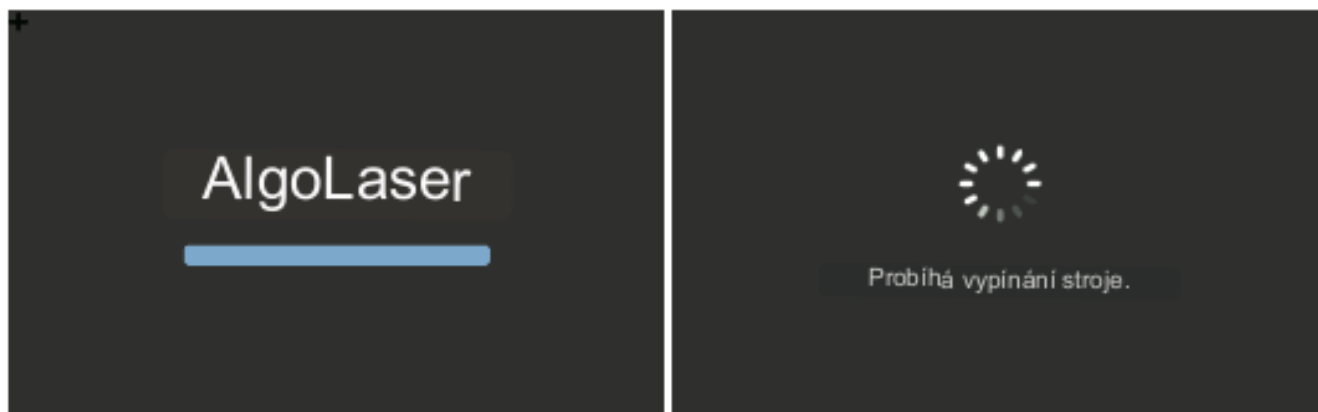


- LightBurn: Odešlete příkaz "\$22=0" do pole "(Sem zadejte příkazy)".

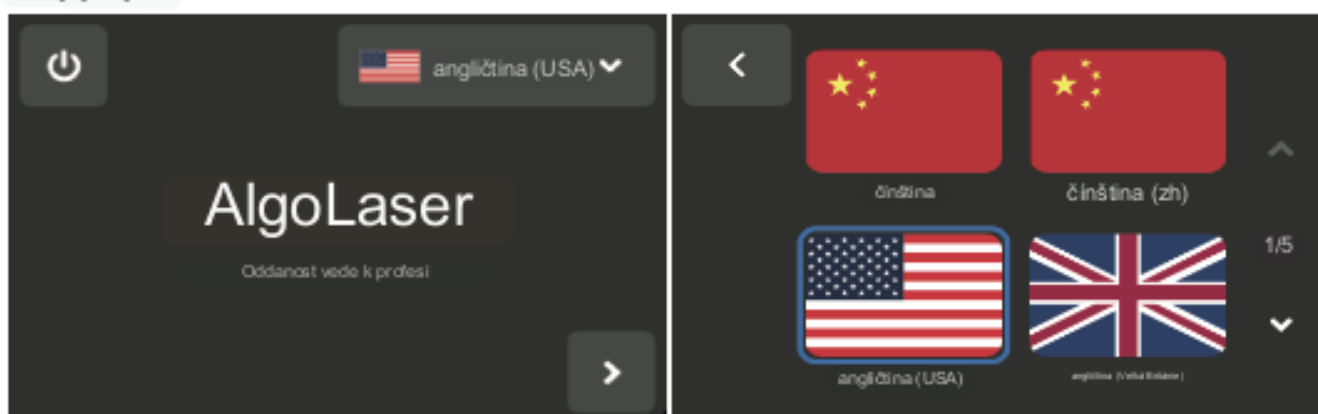


3.5 Pokyny pro první použití obrazovky:

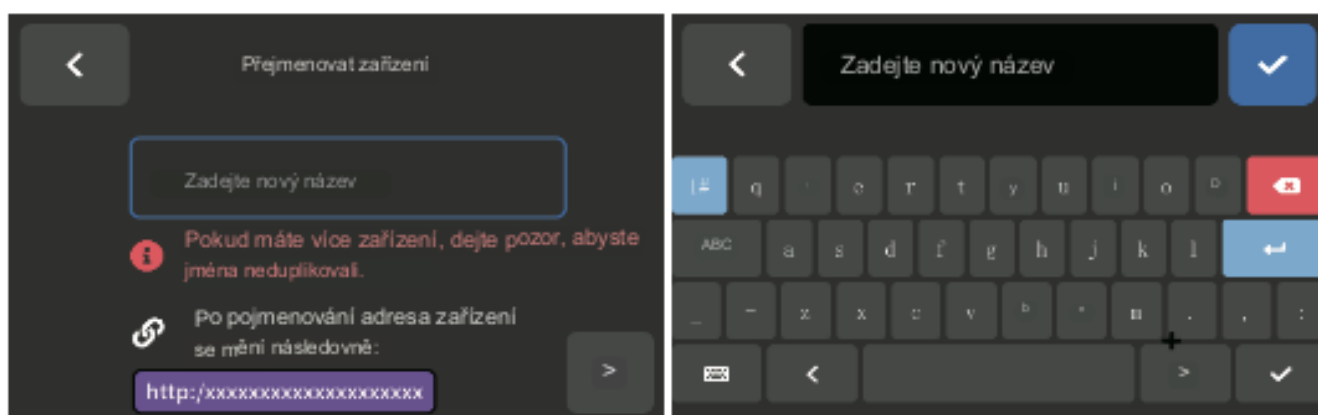
- Screen Switch: Obrazovka se automaticky zapne a vypne spolu se zařízením.



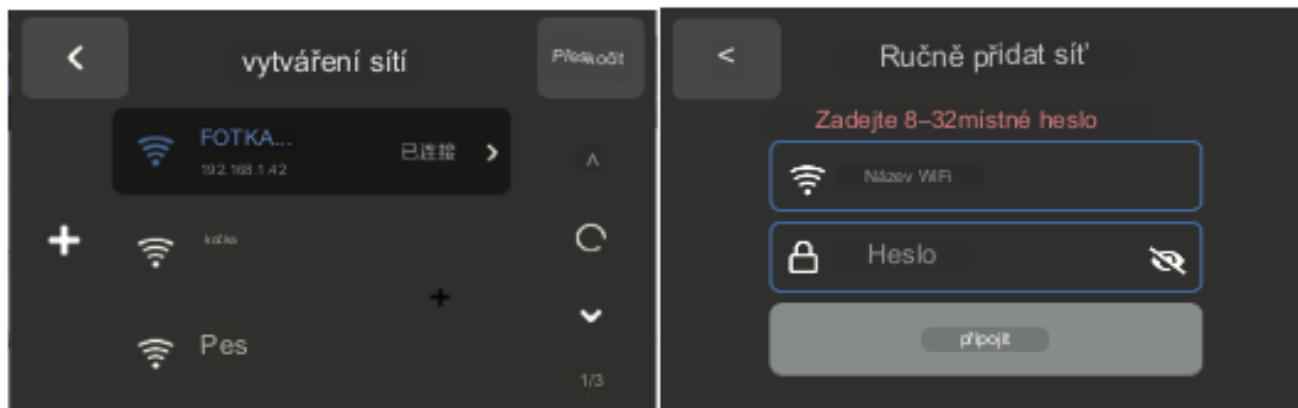
- Průvodce prvním použitím: A. Výběr jazyka: Pokračujte výběrem preferovaného jazyka. Pokud tento krok přeskočíte, můžete se podívat do uživatelské příručky a nastavit nový jazyk.



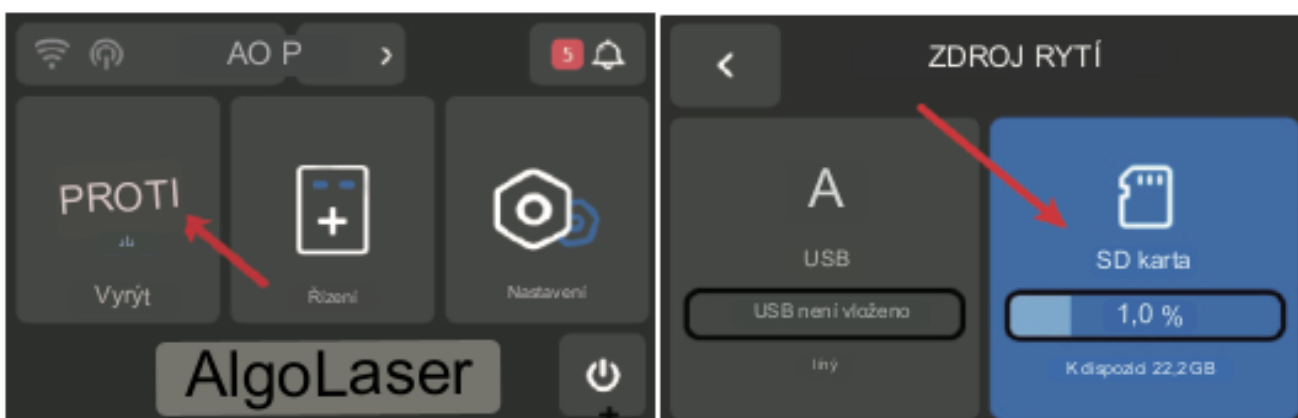
- B. Pojmenování zařízení: Přidejte svému zařízení jedinečný název. Pokud máte více zařízení, ujistěte se, že pro žádné z nich nepoužíváte stejný název.



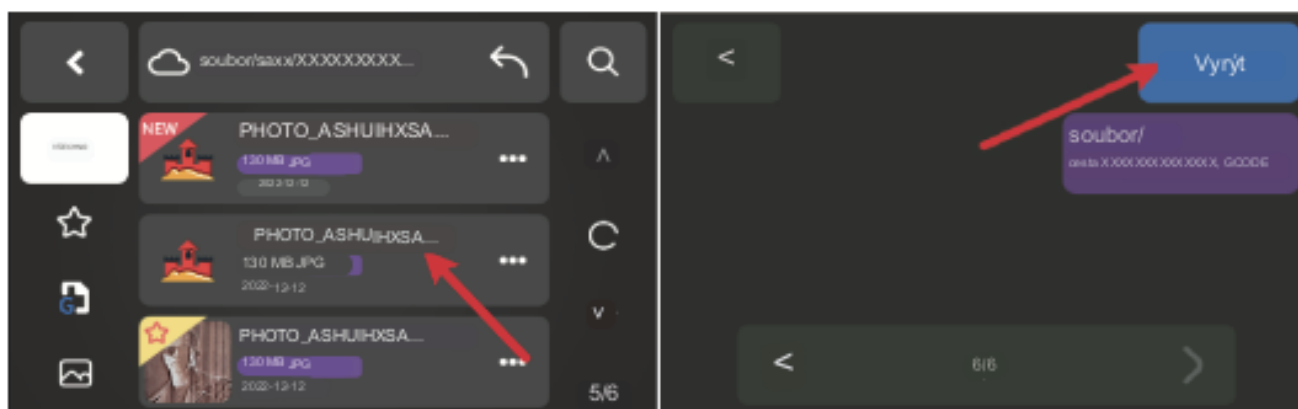
C. Síťové připojení: Vyberte detekovanou WiFi síť a připojte se. Pokud potřebujete přidat WiFi síť ručně, klikněte na ikonu „+“ vlevo a ručně přidejte WiFi síť. Případně můžete kliknutím na „Přeskočit“ obejít nastavení připojení a pokračovat v používání zařízení.



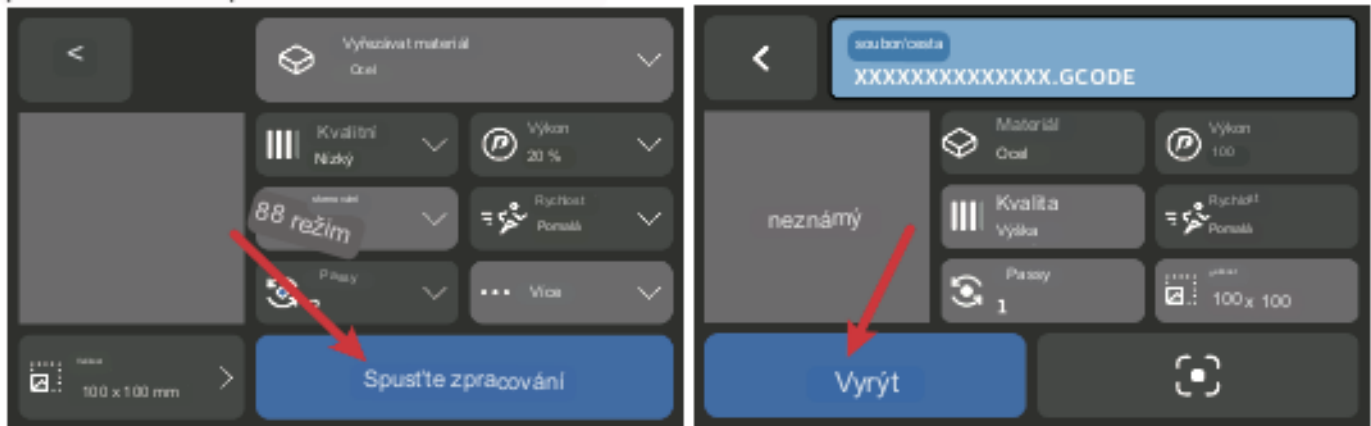
- Gravírování přes obrazovku: A. Po zapnutí stroje klikněte na "Grave" na domovské stránce pro vstup na stránku "Graving Source". Vyberte požadovaný zdroj gravírovacího souboru, který může být buď z karty SD nebo USB. Pokud používáte USB, nezapomeňte vložit USB disk, abyste získali přístup k datům.



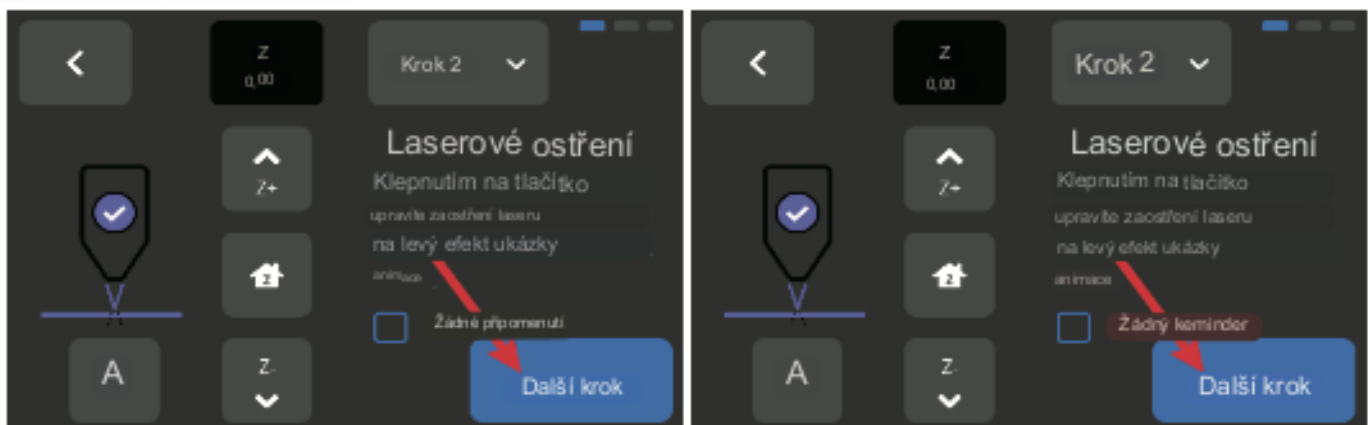
B. Vyberte soubor z USB nebo SD karty (formát jpg, png, bmp nebo Gcode), zobrazte jeho náhled a klikněte na "Grave" pro zahájení gravírování.



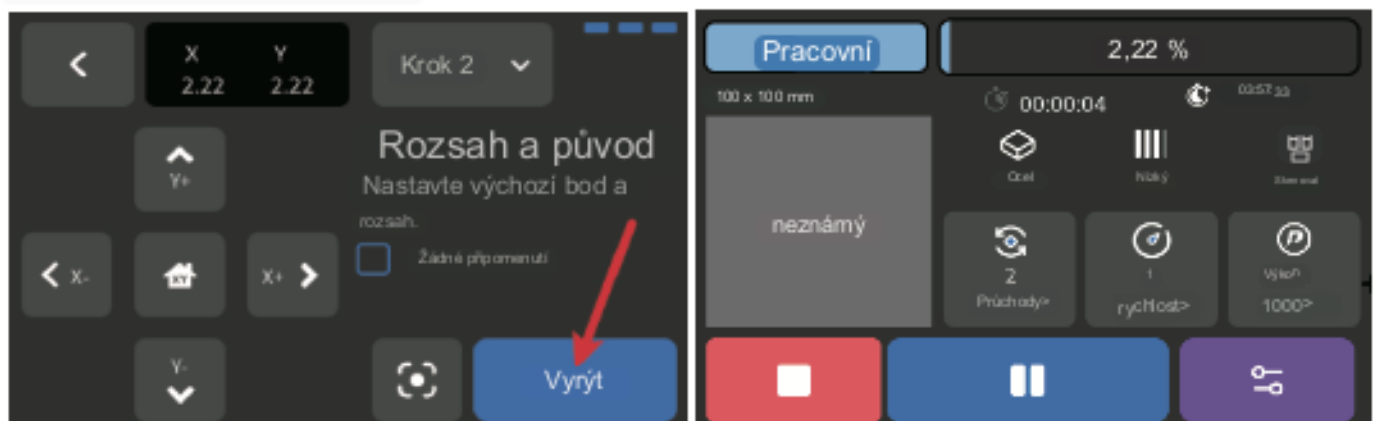
C. Na stránce parametrů vyberte kvalitu gravírování, výkon, režim, rychlost a počet průchodů. Jakmile jsou parametry potvrzeny (podrobné údaje jsou k dispozici v publikovaných řezných datech), klikněte na "Start Processing" pro vstup na stránku náhledu gravírování. Zvolte "Grave" pro přípravu na gravírování a použijte pravé tlačítko pro náhled obrázku.



D. Ověření zaostření je nezbytné pro zajištění správné ohniskové vzdálenosti. Po potvrzení zaměření klikněte na "Další krok". U vícenásobných rytin upravte počet průchodů pomocí tlačítek „+“ a „-“. Jakmile nastavíte požadovaný počet průchodů, klikněte na „Další krok“.



E. Prohlédněte si oblast gravírování a nastavte počáteční bod, abyste se ujistili, že je laserový modul správně umístěn. Jakmile je vše ověřeno, klikněte na „Engrave“ a laserový gravírovací stroj zahájí proces. Počkejte, až pokrok dosáhne 100 %, abyste dokončili rytí.



Po zapnutí žádná odezva stroje.

- Chybí napájení: Zkontrolujte zásuvku a vypínač a také zásuvku stroje, abyste se ujistili, že jsou správně zapojeny do normálního napájení.

Nelze jej připojit k počítači.

- Kabel USB není připojen: Zkontrolujte prosím rozhraní datového kabelu USB na zařízení a počítači, abyste se ujistili, že je správně zapojen. USB rozhraní na předním panelu některých stolních počítačů je neplatné, je lepší se připojit k rozhraní na zadní straně.
- Ovladač není správně nainstalován: Nainstalujte ovladač podle pokynů. Po dokončení instalace počítač rozpozná zařízení jako sériový port, což znamená, že hardwarové připojení je v pořádku.
- Jiné zvláštní problémy: Vytáhněte datový kabel USB a napájecí kabel, nechte zařízení vypnuté po dobu 5 sekund a poté zkuste připojení znovu.

Žádná odezva z aplikace telefonu při připojení ke stroji.

- Nekompatibilita: V případě abnormálního připojení z důvodu nekompatibility nově vydaný telefon nebo aktualizovaný systém, kontaktujte prosím náš zákaznický servis se snímkem obrazovky konfigurace telefonu, abyste co nejdříve získali technickou podporu jak je to možné.

Efekt mělkého rytí nebo žádné stopy.

- Nepřesné zaostření: Chcete-li provést správné zaostření, přečtěte si část „Nastavení zaostření“ v uživatelské příručce.
- Rychlost gravírování: Příliš vysoká rychlost je způsobena krátkou dobou vypalování. Přečtěte si prosím "Parametry gravírování" v příručce a znovu nastavte parametry.
- Barva fotografie je příliš světlá: Přidaná fotografie by měla být jasná. Pokud je čára příliš tenká popř barva je příliš světlá, efekt gravírování bude přímo ovlivněn.
- Poloha předmětu, který má být gravírován: Pokud je předmět umístěn šikmo, měl by být umístěn vodorovně rovnoběžně se strojem; jinak bude mít nepřesná ohnisková vzdálenost za následek špatný efekt gravírování.

Offline gravírování se neočekávaně zastaví.

- Fotografie není po připojení k počítači zcela stažena, stáhněte si fotografii ještě jednou.

Prohlášení o shodě FCC

Toto zařízení je v souladu s částí 15 pravidel FCC. Provoz podléhá následujícím dvěma podmínkám: (1) toto zařízení nesmí způsobovat škodlivé rušení a (2) toto zařízení musí akceptovat jakékoli přijaté rušení, včetně rušení, které může způsobit nežádoucí provoz.

Upozornění: Změny nebo úpravy, které nejsou výslovně schváleny stranou odpovědnou za shodu, mohou zrušit oprávnění uživatele provozovat zařízení.

Poznámka: Toto zařízení bylo testováno a bylo zjištěno, že vyhovuje limitům pro digitální zařízení třídy B podle části 15 pravidel FCC. Tyto limity jsou navrženy tak, aby poskytovaly přiměřenou ochranu před škodlivým rušením při domácí instalaci. Toto zařízení generuje, používá a může vyzařovat vysokofrekvenční energii a pokud není instalováno a používáno v souladu s pokyny, může způsobovat škodlivé rušení rádiové komunikace.

Nelze však zaručit, že při konkrétní instalaci k rušení nedojde.

Pokud toto zařízení způsobuje škodlivé rušení rádiového nebo televizního příjmu, což lze zjistit vypnutím a zapnutím zařízení, doporučujeme uživateli, aby se pokusil napravit rušení jedním nebo více následujícími opatření:

- Přeorientujte nebo přemístěte přijímací anténu.
- Zvětšete vzdálenost mezi zařízením a přijímačem.
- Připojte zařízení do zásuvky v jiném okruhu, než ke kterému je připojen přijímač.
- Požádejte o pomoc prodejce nebo zkušeného rádiového/TV technika.

Prohlášení o shodě ISED

Toto zařízení obsahuje licencované vysílače/přijímače, které jsou v souladu s bezlicenčními RSS(s) Innovation, Science and Economic Development Canada. Provoz podléhá následujícím dvěma podmínkám:

(1) Toto zařízení nesmí způsobovat rušení.

(2) Toto zařízení musí akceptovat jakékoli rušení, včetně rušení, které může způsobit nežádoucí provoz zařízení přístroj.

Toto zařízení splňuje limity vystavení záření IC RSS-102 stanovené pro nekontrolované prostředí.

L'émetteur/récepteur osvoobozeny od licence contenu dans le présent appareil est conforme aux CNR d'Innovation, Sciences et Développement économique Canada applicables aux appareils radio osvoobozeny od licence. Vykofist'ování je autorisée aux deux suivantes podmínky:

- (1) L'appareil ne doit pas produire de brouillage;
- (2) L'appareil doit accepter tout brouillage radioélectrique subi, même si le brouillage est susceptible d'en compromettre le fonctionnement.

Cet équipement est conforme aux aux d'exposition aux záření IC CNR-102 établies pour un environnement non contrôlé.

Shoda s vysokofrekvenční expozicí

Toto zařízení vyhovuje limitům FCC/IC RSS-102 pro vystavení radiaci stanoveným pro nekontrolované prostředí. Toto zařízení by mělo být instalováno a provozováno s minimální vzdáleností 20 cm mezi radiátorem a vaším tělem. Tento vysílač nesmí být umístěn nebo provozován ve spojení s jinou anténou nebo vysílačem. Cet équipement est conforme aux aux d'exposition aux záření IC CNR-102 établies pour un environnement non contrôlé. Cet équipement doit être installé and utilisé avec une distance minimale de 20cm entre le le radiateur and votre corps. Cet émetteur ne doit pas être colocalisé ou fonctionner en conjonction avec une autre antenne ou un autre émetteur.